

TURN- U. SPORTKLUB v. 1900  
EMPELDE

hp

## Hannoversche Presse

Die große Zeitung Nordwestdeutschlands mit der  
höchsten Auflage in Hannover und Niedersachsen

\*  
Führend auch im Anzeigenteil

## Neue Woche

Norddeutschlands größte Sportzeitung

Ausführliche, reich bebilderte Berichte über  
die sportlichen Ereignisse des Wochenendes

**Jeden Montag früh**

überall erhältlich / Preis 20 Pfennig

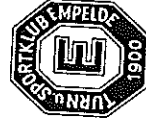
# Festschrift

herausgegeben  
aus Anlaß des

## 50jährigen Bestehens

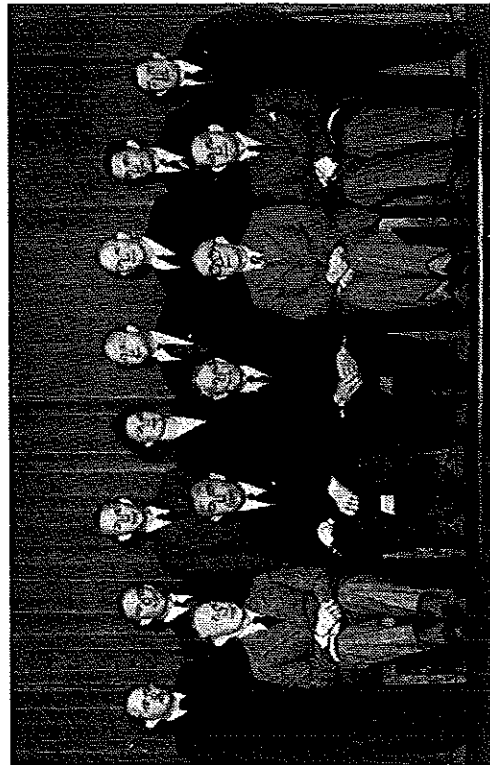
des

TURN- u. SPORTKLUB v. 1900  
EMPELDE



Empelde, im August 1950

**Der Vorstand  
und die Jubilare im Jubiläumsjahr 1950**



Flobbe, Reime jun., Meybohm, Mitgude, Lunkewitz, Breuhan, Ohlers, Freyer  
Wilhelms, Kunze, Reime sen., Hengstmann, Monpetain

# ZUM JUBILÄUM!

*Liebe Turn- und Sportfreunde!*

50 Jahre Vereinsgeschichte findet in diesen Tagen ihren Abschluß. Sie ist rückschauend in der aus diesem Anlaß herausgegebenen Festschrift beleuchtet und lehrt uns, daß in zwei Kriegen die Entwicklung wohl gestört worden ist, aber nicht aufgehalten werden konnte.

Diese Feststellung erfüllt uns mit besonderer Freude und läßt uns nicht ruhen, auch in Zukunft unserer Jugend den Weg zu unserem Ziel — die Heranbildung einer lebensfrohen Jugend, die körperliche Kraft und Gesundheit mit hoher geistiger Tüchtigkeit vereint — zu weisen.

Denken wir immer an diese Aufgabe und rücken eng zusammen in gegenseitiger Hilfe und tatkräftiger Mitarbeit.

In diesem Sinne begrüße ich alle unsere Mitglieder und Freunde und entbiete Ihnen ein

*herzliches Willkommen!*

Mit Sportgruß

Fritz Monpetain

1. Vorsitzender

## Ehrenausschuß

1. Heinrich Abelmann,  
Mitglied des Rates
2. Else Dunkel,  
Rektorin
3. Ernst Behne,  
Gemeindedirektor
4. Fritz Fricke,  
Bauer
5. Willi Hengstmann,  
Bürgermeister
6. Gustav Heinrich,  
Mitglied des Rates
7. August Hinrichs,  
Ehrenvorsitzender des Männergesangsvereins  
Empelde von 1897
8. Wilhelm Prella,  
Mitglied des Rates
9. August Reime, sen.,  
Jubilär
10. Friedrich Tündermann,  
Vorsitzender der Schützengesellschaft  
Empelde von 1925
11. Heinrich Vahrenwald,  
Hauptmann der Freiw. Feuerwehr Empelde

Empelde, im August 1950

## Wünsche und Gedanken zum 50jährigen Stiftungsfest und zur Sportplatzweiheung

Wie im endlosen Weltgeschehen seit Jahrtausenden die Wasser in den Bächen und Flüssen zu Tale fließen, wird immer neue Jugend die ältere vor sich her durch das Leben drängen. Hieran knüpfe ich den innigen Wunsch: „So klar das Quellwasser sich in den Bächen spiegelt, so klar und rein möge die Jugend unserer Gemeinde jetzt und immerdar im Herzen und in der Gesinnung sein.“

Hengstmann  
Bürgermeister

Der Gedanke, daß die Pflege der Leibesübungen in hohem Maße dem körperlichen Wohl und der sittlichen Stärkung der Jugend dient, hat den Rat und die Verwaltung der Gemeinde bewogen, unter erheblichen Opfern eine muster-gültige Platanlage zu schaffen.

Möge sich die Empelder Jugend auf dieser Stätte im edlen sportlichen Wettstreit und ernstem Streben bemühen, jederzeit dem hohen Ziel der Gesunderhaltung von Leib und Seele zu dienen, nicht nur zum Wohle des Einzelnen und zur Freude der Gemeinde, sondern darüber hinaus zur Wohlfahrt unseres ganzen Volkes und Vaterlandes.

Ernst Behne  
Gemeindefreier

## 50 Jahre Vereinsgeschichte

Nachdem nun 50 Jahre seit der Gründung des Vereins verfließen sind, ist ein Anlaß gegeben, einen Rückblick zu tun auf Entstehen, Wachsen und Werden, Arbeit und Erfolge der vergangenen Jahre.

Eine lückenlose Geschichte des Vereins zu geben, ist ein Unterfangen, das fehlschlagen müßte, da an Unterlagen den letzten Krieg etwas Nennenswertes nicht überstanden hat. Es ist nur gut, daß unter den heutigen Vereinsmitgliedern noch eines ist, das zu den Gründern von 1900 gehört — August Reime —, sonst wäre aus den ersten Jahren des Vereins wohl nichts mehr bekannt gewesen.

Junge sportbegeisterte Menschen trafen sich Ende Mai in der Laube von Lefner zu Vorbereitungen über die Gründung eines Turnvereins. Dieser ersten Besprechung folgten noch weitere, und am 9. 7. 1900 war der „Männer-Turnverein Empelde“ gegründet. Die Gründer waren: Friedrich Hermanns (Vorsitzender), Friedrich Lefner, Friedrich Otte, Heinrich Hatesur, Karl Hermanns, August Lauenstein, Hermann Hatesur, August Reime und Heinrich Lefner.

### 1900—1906

Ein junger Verein, der von jungen Menschen ins Leben gerufen wird, steht vor Aufgaben, die anfangs unerfüllbar erscheinen. Erstaunlich ist es, daß schon im ersten Jahre ein geordneter Turnbetrieb durchgeführt werden konnte. Reck und Barren waren die Turngeräte des ersten Jahres, und im zweiten folgte die Anschaffung von Kästen, Bock, Pferd und anderen Sprung- und Turngeräten. Zweimal wurde wöchentlich geturnt, und monatlich traf man sich einmal in der Mitgliederversammlung.

Auch nach außen trat der Verein sehr bald in Erscheinung. 1901 lud er zum Stiftungsfeste ein, das bei dem Vereinswirt Blume stattfand. 1902 nahm man an dem Bezirksturnfest in Badenstedt teil. In diesem Jahre fand auch der erste Wechsel des Vereinslokals statt. Zwisstigkeiten führten dazu, daß der Verein, da es in Empelde keinen weiteren Saal zum Turnen gab, nach Badenstedt zu Haller zog. Hier blieb er bis 1904. In dem Jahre hatte Goslar in Empelde einen Saal erbauen lassen, in dem am 24./25. Juli das erste Bezirksturnfest in Empelde stattfand. Verbunden war dieses Fest mit der Fahnenweihe des Männer-Turnvereins Empelde. Hier und bei den vorausgegangenen Turnfesten holten sich unsere Turner manchen Preis. Die erfolgreichsten Turner dieser ersten Jahre waren H. Lefner, H. Reimecke und August Reime.

1906 war das Jahr der Bewährungsprobe. Die jüngsten Vereinsmitglieder zweigten sich vom Verein ab und bildeten einen neuen Verein, den „Turnclub Empelde“. Das Werden dieses Vereins wird später folgen.

Vor der Spaltung des Vereins hatte er einen Mitgliederbestand von etwa 30 aktiven und auch etwa 30 passiven Mitgliedern. Es liegt auf der Hand, daß beide Vereine sich in der Folgezeit anstrengten, möglichst viele neue Mitglieder zu werben. Es dauerte auch nur kurze Zeit, da hatte der Männer-Turnverein seine alte Mitgliederstärke wieder erreicht, ja an passiven Mitgliedern sogar überschritten.

*Herzlich*

*Willkommen*

beim Festwirt

LINA HELL



Gründungslokal des Turnvereins Empelde von 1900

# STROTHMANN STEINHÄGER

„Mein Altbester 45 o/o“

Eine Spitzenleistung



Generalvertretung:

**Ernst Ermisch & Co., Hannover**

Braunstraße 18 · Telefon 80520

## 1907—1921

Nun stellten sich die Erfolge auch wieder ein. Von allen Bezirkssturnfesten kehrten auch Angehörige des Vereins als Sieger heim. Bis zum ersten Weltkrieg war die Teilnahme an den Nordharzer Volksturnfesten in Goslar, die in jedem Jahre besucht wurden, ein Höhepunkt der Turnerei des Vereins. Besonders die Jahre 1910—1913 waren sehr erfolgreich. In diesen Jahren stützte sich der Verein auf das Können folgender Mitglieder: August Reime, Heinrich Lebner, Heinrich Hüper, Wilhelm Röver, Heinrich Röver, W. Böttcher. Sie fehlten nie, wenn es galt, den Verein würdig zu vertreten. — 1913 war das Bezirksturnfest wieder in Empelde.

1914—1918 kam das Vereinsleben fast völlig zum Erliegen. Nur ganz notdürftig wurde daran gearbeitet, daß der Verein nicht gänzlich einging.

1919 begann sich das Leben im Verein wieder zu regen. Die alten Turner kehrten zum Verein zurück, und neue kamen hinzu. Lücken hatte der Krieg gerissen, und doch war 1921, als sich die beiden Vereine wieder zusammenfanden, schon wieder ein Mitgliederbestand von etwa 20 aktiven und 25 passiven Mitgliedern vorhanden.

## 15 Jahre „Turnklub Empelde“

### 1906—1921

Die Jüngsten des MTV. waren es, die sich für befähigt hielten, einen eigenen Verein auf die Beine zu stellen. Noch nicht 19 Jahre zählte das älteste Vereinsmitglied, und mit diesem Alter stand es auf einsamer Höhe. Ja, es war unmöglich, sieben Mitglieder aus den eigenen Reihen zu stellen, die schon 18 Jahre alt waren. Diese waren erforderlich, um überhaupt einen eigenen Verein gründen zu können. In dieser Notlage half man sich auf die Weise, daß man als Alter den Geburtsjahrgang angab, und dadurch war es möglich, auch diejenigen noch als Gründer des Vereins anzugeben, die im Laufe des Jahres noch 18 Jahre alt wurden. — Gründungstag war der 27. 10. 1906, und zu den Gründern und den Jugendlichen, die am Gründungstage dem Verein angehörten, zählen: Friedrich Hüper, Karl Stahl, Fritz Borgfeld, Fritz Wilhelms, Karl Schade, Heinrich Vahrenwald, Karl Gewecke, Heinrich Becker, Willi Hengstmann (Sport), Willi Hengstmann, Richard Büsing, Konrad Flebbe, Heinrich Heck, August Heck, Wilhelm Seeger, Friedrich Willmer, Heinrich Remmers, Richard Bade.

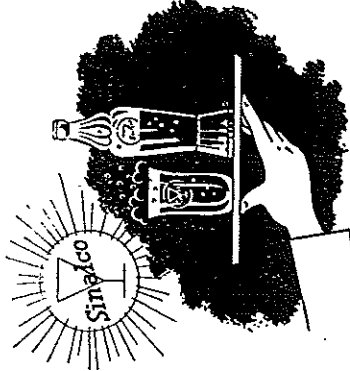
Vereinswirt war H. Ohlers, dessen Saal in dem Jahre erbaut worden war, und er ist es noch heute. Diejenigen, die dem neuen Verein nur eine kurze Lebensdauer zugebilligt hatten, sollten bitter enttäuscht werden. Der Turnclub hatte außer Turnen auch die Leichtathletik auf sein Programm gesetzt; daraus entstand dann recht bald eine echte Turn- und Sportgemeinschaft, die es in ihren Leistungen mit den großen Vereinen Hannovers aufnahmen. Es entwickelte sich zu diesen Vereinen bald ein reger Verkehr. Schon 1907 fand auch die Gründung einer Damen-Abteilung statt. Als erste Mitglieder gehörten ihr an: Dora Böker, Anna Ilsemann, Anna Hansen, Auguste Bleidiefel, Luise Kasten, Dora Peters, Frieda Bleidiefel, Sophie Ohlers, Dora Beike, Auguste Beike, Minna Borchers und Charlotte Suer.

Der Mitgliederbestand entwickelte sich von 1907 bis 1913 folgendermaßen: 1907: Aktive 32, Schüler 19, Passive 35; 1913: Aktive 38, Schüler 32, Passive 43.

*Heinrich Pfeiffer*

*Maßschneiderei für Damen und Herren*

*Empelde, Schulstraße 14a, 1. Etage*



**Friedrich  
Tündermann**

**Mineralwasserfabrik  
und Biergroßhandel  
Flaschenbier**

*Man trinkt wieder*  
das köstlich erfrischende  
**Sinalco**

**EMPELDE**  
Blumenstr. 101  
Fernruf 42011

**Friedrich Borgfeld**

Malermeister  
**Empelde** Nr. 12, über Hannover

**Werkstatt für Malerei und Anstrich**

Möbel- und Wagenlackiererei  
Ausführung sämtlicher Tapezierarbeiten

Zu der Elite der Turner, die sich auf allen Turnfesten auszeichneten, und denen der Verein seinen guten Namen verdankte, gehörten in diesen Jahren: Willi Hengstmann, Fritz Wilhelms, August und Heinrich Heck, Karl und Heinrich Stahl, Heinrich Becker, Ernst Borchers, Karl Pauling, Theodor Waldeck, Fritz Borgfeld, Conrad Flebbe.

Auch stolze Erfolge in der Leichtathletik zeigten sich bald. Das große Ereignis in den Jahren bis zum ersten Weltkrieg war der Lauf „Rund um den Benrather Berg“. 1912 wurde unsere Jugendmannschaft 4. Sieger, 1913 schon 3. Sieger, und 1914 wäre der große Wurf fast gelungen; sie wurde 2. Sieger hinter dem „Turnklubb Hannover“.

1912 verfügte der Verein auch über eine Schlagballmannschaft, auf deren Erfolge der Verein sehr stolz sein konnte. Ihr gehörten folgende Spieler an: August Heck, Heinrich Heck, Karl Stahl, Willi Hengstmann, Theodor Waldeck, Friedrich Willmer, Friedrich Hüper, Conrad Flebbe, Karl Pauling, Emil Waldeck, Wilhelm Engelmänn und Wilhelm Ohlers.

1914—1918 drohte dem Verein das Schicksal ernstlich, mit dem man bei seiner Gründung geunkelt hatte. Aber es war der Tatkraft weniger Turner zu verdanken, daß er nicht unterging. Insonderheit verdankt der Verein dieses dem Kassierer ab 1914 — Karl Stahl — und dessen Helfer Heinrich Heidorn. Mühsam schleppte er sich durch die Jahre. Konnte es denn auch anders sein! Fast alle Mitglieder waren Soldat. 1917 schickte man 45 Pakete ins Feld, und diese Zahl vergleiche man mit der Zahl der Aktiven von 1913 und bedenke, daß man schon eine Anzahl Gefallener hatte.

1919 mußte der Verein wieder fast von vorn anfangen. Viele alte treue Mitglieder fanden sich zu neuer Aufbauarbeit zusammen, neue Mitglieder unterstützten die alten, und so kam es wieder zum Aufleben des Vereins.

In dieser Zeit wurde auch eine Damenabteilung für Gymnastik und Faustball ins Leben gerufen, ihr gehörten an: Paula Bergmann, Frieda Blume, Frieda Klöpping, Frieda Pauling, Dörchen Witte, Anna Heck, Emma Ilsemann, Elise Waldeck, Frieda Ilsemann, Grete Melzer, Frieda Willmer, Martha Leber, Henny Melzer, Frieda Engelmänn, Dora Wildhagen und Marga Wildhagen.

1921—1950

Da trat 1921 das ein, was viele Turner beider Vereine schon lange gewünscht hatten: Sie vereinigten sich zum

## „Turn- und Sportklub v. 1900 Empelde“

War es ein Plus für das turnerische und sportliche Leben Empeldes? Oft wird behauptet, daß ein einzelner Verein in Empelde den ersten Weltkrieg nicht erreicht, auf keinen Fall aber überlebt hätte. Erst die Rivalität der beiden Vereine habe immer neue Impulse gegeben. — Jedenfalls das steht fest: Was der „Turn- und Sportklub“ ab 1921 zeigte und leistete, zeugt davon, daß die Vereinigung eine glückliche, eine fruchtbare Wirkung gehabt hat.

# Magdeburger Feuerversicherungs-Gesellschaft

Gegründet 1844

Generaldirektion in Fulda

*empfeht sich zum*

*Abschluß von Versicherungen aller Art:*

Feuer, Blitz u. Explosion    Maschinen  
Betriebsunterbrechung    Glas  
Einbruchdiebstahl        Transport  
Beraubung                Unfall und Haftpflicht  
Leitungswasser         Kraftfahrzeug

*Ihre Tochtergesellschaft:*

## Magdeburger Allgemeine

Lebens- und Rentenversicherungs-Aktiengesellschaft

*bietet:*

Erlebens- und Todesfall-, Erbschaftssteuer,  
Aussteuer- u. Studiengeld-, Invaliditäts- und Unfall-  
Kinder- und Teilhaber-, Zusatzversicherungen

*Unser Hauptvertreter für Empelde und Umgegend:*

**Willi Hengstmann, (20a) Empelde Nr. 32**

Krs. Hannover

*Bezirksverwaltung Hannover:*

Hannover, Emmichplatz 4

Tel. 2 25 58 / 9

## Turnen

Beim 1. Bezirksturnfest nach dem ersten Weltkriege in Badenstedt stellte der Turn- und Sportklub 15 Sieger, darunter den 1. (Albert Rabe), den 3. (Otto Kunze) und den 6. (August Heck). 1924 wurde erstmalig ein Vereinsmitglied (Otto Kunze) Sieger im Zwölfkampf. Groß war der Erfolg 1925 beim Bezirks-Turnfest in Empelde — verbunden mit dem 25-jährigen Jubiläum des Vereins. Es wurden 22 Sieger gestellt, darunter vier 1. Sieger (O. Kunze im Zwölfkampf, W. Hengstmann in der Altersstufe, H. Borgfeld in der Jugendgruppe A und Paul Blöß in der Jugendgruppe B). Von den Kreisturnfesten in Stade und Hildesheim kehrten als Sieger im Zwölfkampf O. Kunze, H. Borgfeld und W. Dorfeld zurück. In Hildesheim wurde auch erstmalig eine Turnerin (Irma Waldeck) unseres Vereins 1. Siegerin. Auf dem Deutschen Turnfest in Stuttgart gelang es O. Kunze als ersten des Vereins einen Sieg im Zwölfkampf zu erringen. Zu seinem Empfang war fast ganz Empelde erschienen. 1938 beim Deutschen Turnfest in Breslau stellte unser Verein gleich zwei Sieger im Zwölfkampf (Paul Blöß und Friedr. Borgfeld). Und 1948 wurde O. Kunze 13. Sieger der Altersstufe beim Frankfurter Turnfest. Betont sei noch, daß seit 1910 in Deutschland kein Turnfest von großer Bedeutung stattgefunden hat, bei dem nicht Vertreter unseres Vereins zugegen waren.

In den Jahren 1921 — 1939 wurde das Mannschaftsturnen sehr gepflegt. Große Erfolge waren der Lohn angestrengter und gewissenhafter Arbeit. Allein an 1. Siegen wurden in dieser Zeit 16 für den Verein errungen. Die bedeutendsten Vertreter in den einzelnen Jahren waren folgende: Erste Mannschaft ab 1921: Willi Hengstmann, Emil Waldeck, Otto Kunze. Die erfolgreichste Mannschaft hatte der Verein in den Jahren von 1930 bis 1933, ihr gehörten an: Willi Methe, Paul Methe, Heinrich Borgfeld, Willi Dorfeld und Otto Kunze. Die letzte Mannschaft vor dem zweiten Weltkriege bestand aus folgenden Turnern: Paul Blöß, Fritz Borgfeld, Walter Krull, Willi Methe und Otto Kunze. — Während des zweiten Weltkrieges wurden Herm. Benne, Willi Methe und Otto Kunze mehrmals Sieger bei Kreisveranstaltungen. — Auch nach dem zweiten Weltkriege setzte sich die Erfolgsserie wieder fort. Erste Siege holten sich bei Kreisveranstaltungen: Winfried Brettmann, Otto Kunze, August Reime jr., Fritz Monpetain, Käthe Mitgude und Karla von Hornbostel.

## Leichtathletik

Die Sportler des Vereins waren nach dem ersten Weltkriege auf fast allen Veranstaltungen vertreten und erfolgreich. Zu denen, die die meisten Erfolge hatten, zählen: Emil Waldeck, Albert Rabe, Fritz Hinrichs, Karl Sandau, Frig Tillack, Willi Hengstmann, Hermann Benne und Otto Kunze. Die 4X100-m-Staffel errang die meisten Siege. Es waren Emil Waldeck, Karl Sandau, Fritz Hinrichs, Fritz Tillack. Auch nach dem zweiten Weltkriege sind schon vielversprechende Leistungen gezeigt worden. Käthe Mitgude lief 100 m in 13 Sek. und sprang 5,09 m weit, und Winfried Brettmann lief — erst 17 Jahre alt — 100 m in 11,7 Sek. und übersprang 6,22 m. Das sind Leistungen, die zu Hoffnungen berechtigen.



# Theodor Waldeck

Inhaber: **WILLI WALDECK**

**Empelde**

über Hannover

Gegründet 1894

Fernruf 2 60 34

## Stellmacherei und Wagenbau

Anfertigung von Sfielen und Karren  
Schachtfahrten Leifern

## Zentralheizungen

Gas- und Wasser-Installation  
Be- und Entwässerungs- und sanitäre Anlagen  
Lieferung und Montagen  
von Gasheizungen, Gasgeräten aller Art  
Entwurf - Beratung - Montageleitung  
von heiztechnischen Anlagen

**Fritz Behnsen**

Heizungsbaumeister

**Hannover-Empelde**, Feldstraße 68

Fernsprecher 4 15 68

## Handball

Bis 1926 hatte der Verein durch Schlag- und Faustball manchen Erfolg. Seit der Zeit wurde das Handballspiel aufgenommen und besonders gepflegt. Die Gründer der 1. Handballmannschaft waren: Fritz Klingemann, Heinrich Cordes, August Reime, Otto Kunze, Karl Katzwinkel, Willi Lebner, Fritz Monpetain, Erich Flasbart, Ernst Flasbart, Oskar Winkler und Erich Zippel. 1931 wurde die 1. Mannschaft Bezirksmeister. Im Jubeljahre spielen 5 Mannschaften, die 1. wurde Meister des Landkreises Hannover — ein schönes Geschenk zum 50jährigen Jubiläum des Vereins. Folgende Spieler haben dazu beigetragen: H. Othmer, W. Bock, W. Ohlers, H. Fundermann, W. Brettmann, K. Serbent, H. Serbent, J. Olbrich, Fr. Wilhelm, O. Sauer, H. Röver, W. Benne, H. Reime und Fr. Monpetain. Besondere Förderer des Handballspiels sind W. Ohlers, Gerh. Schmidt, Herm. Böthel und Fritz Wilhelm.

Auch die Damen-Handballmannschaft, die seit 1945 besteht, hat in ihrer Klasse in diesem Jahre die Meisterschaft errungen und damit dem Verein einen stolzen Erfolg zum Jubiläum hereingebracht. An diesen Erfolgen waren folgende Damen beteiligt: Käthe Mitgude, Gerda Feldmann, Elise Schäßliß, Karla v. Hornbostel, Elsa Heimerl, Giselar Geißlar, Anneliiese Anders, Marlies Tegtmeyer, Christa Erbeck, Hilde Jäckel, Lydia Schmiegellock, Renate Mitgude, Rosel Geißler und Elli Martersteig.

## Fußball

Dieser Sport steht seit 1942 im Programm des Vereins. Zunächst war es nur eine Knabenmannschaft. Eine Herrenmannschaft konnte erst 1945 aufgestellt werden. Heute spielen im Verein fünf Mannschaften, deren erste der Kreisklasse angehört und in der letzten Periode manchen schönen Erfolg errungen hat. Sie spielt in folgender Aufstellung: Hans Möller, Josef Heinrich, Günter Seebode, Willi Behrens, Heinr. Rosemeier, Werner Röver, Günter Henning, Julius Kauffeld, Fritz Kölle, Gert Anders, Horst Sandau, Ernst Kleinert, Erwin Schmiegellock, Max Hoffmann. Um den Fußballsport haben sich Otto Seebode und Fritz Freyer besonders verdient gemacht.

## Tischtennis

Auf Anregung von Helmut Lunkewitz wurde 1947 Tischtennis im Verein eingeführt. Neun Spieler fanden sich zusammen, um den Anfang zu machen; es waren: Helmut Lunkewitz, Karl Breuhan, Günter Henning, Fritz Dannenberg, Wilfried Benne, Heini Wille, Josef Sahling, Peter Gaedke, Kurt Fiebbe. Einen recht raschen Aufschwung hat diese Sparte genommen. Augenblicklich verfügt sie über vier Platten, an denen 38 Spieler ihren schönen Sport betreiben. Auch nach außen besteht ein reger Verkehr, der erstmalig 1948 durch Spiele gegen Ronnenberg aufgenommen wurde. Die 1. Mannschaft hat in der letzten Serie von 30 Spielen 22 gewinnen können. Diese Erfolge sind folgenden Spielern zu verdanken: Helmut Lunkewitz, Karl Breuhan, Günter Henning, Gerhard Wunderlich, Werner Kühnast und Siegfried Pollack.

## Frauen-Gymnastik-Abteilung

Seit Beginn dieses Jahres sind die Turnerinnen, die früher dem Verein in manchen Erfolg brachten, zum Teil schon vor 15 Jahren, zu einer Gymnastik-Abteilung zusammengeschlossen. Sie ist etwa 20 Personen stark.

# Die Fachgroßhandlung

für  
Sanitäre Einrichtungs-Gegenstände und  
Installationsmaterial  
Röhren, nahtlos, geschweißt und verzinkt  
Fittings und Rohrteile  
Armaturen für Gas, Wasser und Dampf  
Ofen-, Kohlen-, Gas- und Elektroherde  
Kessel  
Zentralheizungsbedarf  
Elektro- und Autogen-Schweißtechnik  
Eisenwaren, Drahtmaterial, Schrauben  
Walzwerk-Erzeugnisse  
Zinkbleche, verzinnertes und verbleites Material  
zu beziehen durch den Fachhandel und Handwerk

## Heinr. Aug. Schulte

Hannover

Eisen-Aktiengesellschaft

Hauptverwaltung und Stadtlager:

Arndstraße 15      Fernsprecher 27551

Hafenlager:

Davenstedter Straße 136      Fernsprecher 44141

## Vereinsvorsitzende:

### „Männer-Turnverein Empelde“

1900—1903 Friedrich Hermanns  
1903—1909 Friedrich Lefner  
1909—1915 Heinrich Hüper  
1915—1921 August Reime

### „Turnclub Empelde“

1906—1907 Richard Büsing  
1907—1920 Heinrich Fricke, Heinrich Heck, Friedrich Borgfeld, Friedrich Behnsen, Friedrich Hüper, Hermann Strube, Karl Volker, Heinrich Heidorn  
1920—1921 Fritz Schwarze

### „Turn- und Sportklub v. 1900 Empelde“

1921—1922 August Reime  
1922—1945 Willi Hengstmann  
1945—1947 Karl Stahl  
1947—1949 Hermann Röver  
1949—1950 Fritz Monpetain

## Die Turnleiter der 50 Jahre:

### „Männer-Turnverein Empelde“

1900—1901 Emil Blume  
1901—1903 Ludwig Reinecke  
1903—1908 Theodor Müller  
1908—1912 Theodor Meyer

Besonders die beiden letzten Turnleiter haben sich um die Leistungen des Vereins sehr verdient gemacht.

### „Turnclub Empelde“

1906—1911 Willi Meier  
1912—1914 Willi Schöning  
1919—1921 Albert Rabe

### „Turn- und Sportklub v. 1900 Empelde“

1921—1923 Albert Rabe  
1924—1950 Otto Kunze

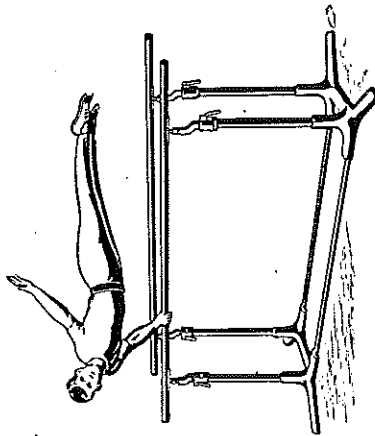
Unter Otto Kunze erlebte der Verein seine Höchstleistungen, sowohl in turnerischer, wie auch in leichtathletischer Hinsicht.

Seit 1947 führt Fräulein Schlewitz die Mädel der Jugendgruppe und seit 1950 Fräulein Bothe die Frauen-Gymnastik-Gruppe.

**Braunschweiger**

## **Turn- und Sportgeräte-Fabrik**

Braunschweig — Postfach 21



## **Sportgeräte · Turngeräte**

**Turnhallen-Einrichtungen  
Schwimmbad-Ausstattungen**

Lieferant für:

Olympische Spiele Berlin 1936

Deutsches Turnfest Stuttgart 1933

Deutsches Turnfest Breslau 1938

Kataloge kostenlos

**Mitglieder, die sich in den 50 Jahren besondere Verdienste um den Verein erworben haben:**

1. August Reime: 50 Jahre Vereinsmitglied, 7 Jahre 1. Vorsitzender, erfolgreicher Turner.
2. Willi Hengstmann: 45 Jahre Vereinsmitglied, 24 Jahre 1. Vorsitzender, erfolgreicher Turner.
3. Otto Kunze: 37 Jahre Vereinsmitglied, 26 Jahre Turnleiter, erfolgreichster Turner überhaupt.
4. Karl Stahl: 45 Jahre Vereinsmitglied, 32 Jahre Kassierer, 1. Vorsitzender in den Aufbaujahren 1945—1947, erfolgreicher Turner.
5. Willi Waldeck: 31 Jahre Vereinsmitglied, 6 Jahre Geschäftsführer, 6 Jahre Unterkassierer.
6. August Spilker: 29 Jahre Vereinsmitglied, 24 Jahre 2. Vorsitzender.
7. Heinrich Heidorn, 36 Jahre Vereinsmitglied, 7 Jahre Unterkassierer, 7 Jahre Betreuer der Jugendgruppe, 6 Jahre Sportwart, 6 Jahre Geschäftsführer.

**Die Entwicklung des Vereins in Zahlen:**

1900 = 9 Mitglieder  
1925 = 125 Mitglieder  
1950 = 452 Mitglieder

### **Sportausrüstungen aller Art**

Spezialität: Fuß- und Handbälle etc. zu äußerst billigen Preisen  
Ledermäntel, Trachtenhosen, Maßanfertigung, Auffärben, Reparaturen

**SPORT · PESCHKE · LEDER**

**HANNOVER**, Knochenhauerstraße 45 (Nähe Marktkirche)  
Telefon 2 65 93 Fabrikation: Dörnbergstr. 13 (Nähe Comli Hauptwerk)

*Auch Sie sollten sich von meiner neuen Mitdwolle überzeugen  
angenehm und haltbar*

**AUGUST AHIENS**

*Friseurmeister*

Damen- und Herren-Frisier-Salon — Rauchwron  
(20a) EMPELDE/Hamm., Steinstraße 184

seit 1883

**Holzbau**

seit 1883

**Hermann Flamme**

Zimmermeister und Bauingenieur

Ausführung von  
Wohnhaus-, Siedlungs- und Industriebauten  
in bester Handwerklicher Ausführung

Fernruf 636 06 **HANNOVER** Lister Damm 11

*Unverbindliche Beratung und prompte Ausführung*

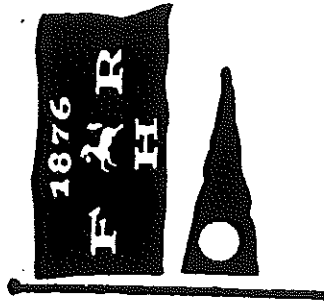
**Uhren Schmuck** **Bestecke**  
bei

**Hario Sandvoss**

Uhrmachermeister

**Empele/Hannover**, Bantefeldstraße, Ecke Bruchstr.  
liefere auch

Ehrenpreise, Sportpreise, Fahnenmägel, Plaketten usw.



**Hannoversche Fahnenfabrik**

**Franz Reinecke**

**Hannover/Mellendorf**

Telefon Hannover 20755, Mellendorf 397

*Sie erhalten bei mir wieder:*

1. Vereinsfahnen in I, II, und III Qualität mit sämtlichen Ihnen bekannten Zubehörtteilen. Langjährige Garantie.
2. Schärpen, Erinnerungsbänder und Rosetten. Siegerschleifen und Preise. Fest- und Sportabzeichen (gestickt, bedruckt, in Emaille und Metall). Tischbanner, Schulterstücke, Fangschüre. Tanzkontroller, Saatschmuck, Lampions, Feuerwerke u. a. m.
3. Alle Haus- und Schiffsflaggen, Firmenflaggen, Gartenflaggen, Wimpel und Fahrradfähnchen.

# Heinrich Klein

Tischlerei  
EMPELDE

Ausführung sämtl. Tischlerarbeiten

## Eiskonditorei und Café

Inh. A. Kunert  
Empelde, Nenndorfer Straße 1 B

*Das gemütliche Familienlokal am Orte  
Bestes Konditoreis / Gepfl. Getränke*

Ausschank von: Hellings Spirituosen  
Härke Pilsener  
Herrenhäuser Pilsener

*Ein Besuch lohnt sich*

Feine Fleisch- und Wurstwaren  
ff. Mett und die guten Würstchen

1901

**Fritz Schöfer, Fleischermeister**

Wenthe - Fernruf Weeßen 315

# Unsere Jubilare

Gründer und besonders verdiente Mitglieder:

August Reime sen. / Willi Hengstmann / Otto Kunze

Mitglieder, die 25 Jahre und länger dem Verein angehören:

Friedrich Beike	Heinrich Röver
Hermann Benne	Wilhelm Röver
Ernst Bock	Heinrich Rosemeyer
Friedrich Borgfeld	Konrad Flebbe
Heinrich Borgfeld	August Spilker
Heinrich Cordes	Friedrich Böttcher
Wilhelm Dorfeld	Karl Stahl
Friedrich Ewald	Heinrich Ohlers
Ernst Flaßbart	Fritz Ohlers
Heinrich Heidorn	Heinrich Vahrenwald
Karl Katzwinkel	August Wagner
Harry Lindenberg	Friedrich Schmedes
Fritz Monpetain	Karl Lampe
Albert Othmer	Heinrich Blume
Hermann Röver	Friedrich Blume
Friedrich Cordes	Willi Waldeck

## Festprogramm

Sonnabend, den 5. August 1950

20<sup>00</sup> Uhr Festkommers in den Festzelten

### I. Teil

Fahnenweihe

Gefallenenehreung

Ehreung der Jubilare

Mitwirkende: Kapelle der Freiwilligen  
Feuerwehr Empelde, Männergesangverein  
Empelde v. 1897, Liedertafel „Concordia“  
Hannover-Badenstedt

### II. Teil

Gymnastik, Tanz und Barrenturnen

Mitwirkende: Mädchen- u. Frauenabteilung  
des T. u. S. Empelde von 1900 und  
Turnerinnen der Bezirksriege des Bezirkes  
Hannover

Sonntag, den 6. August 1950

13<sup>30</sup> Uhr Aufstellung zum Festzug in der Bruchstraße

14<sup>00</sup> „ Festzug

15<sup>00</sup> „ Beginn der Veranstaltung auf dem Sportplatz

1. Festspiel: Kinderland-Sonnenland  
(Sportplatzweihe)

2. Bunter Rasen

3. Meisterturner am Pferd

4. Jubiläumsstaffel

5. Meisterturner am Barren

6. Tanz der Turnerinnen

7. Meisterturner am Reck

Turner der Niedersachsenriege:

Alfred Schwarzmann, Goslar / Rudi Weiß, Bückeberg  
Olympiasieger 1936

Heinz Kretschmer, Goslar / Heinz Maere, Braunschweig

Herbert Lorenz, Hannover / Erich Busch, Bad Pyrmont

Alfred Zeitzmann, Bad Münder / Walter Kröber, Goslar

Kurt Galle, Gifhorn / Wilfried Mauri, Goslar

Abends Tanz in den Festzelten

Montag, den 7. August 1950

10<sup>30</sup> Uhr Frühstück in den Zelten

14<sup>00</sup> „ Festzug, Aufstellung Bruchstraße

Abends Tanz in den Festzelten

Ein Ruf ist erklingen durch Berg und durch Tal,  
heraus ihr deutschen Jungen, zum grünen Waffensaal!  
Erwacht sind die Geister, aus schmählichem Tod,  
als uns der alte Meister den deutschen Gruß entbot.  
Da brausten die Flammen von tapferem Mut,  
da schlugen sie zusammen in einer Seele Glut.

Und ist auch versunken das flammende Wort,  
es glüht ein guter Funken noch in der Asche fort.  
Uns flammt noch das Auge von männlicher Lust,  
uns glüht vom Freiheitshauche die freie, frohe Brust.  
Uns soll nicht vergehen der Funken der Nacht,  
bis einst der Freiheit Wehen zur Flamme ihn angefacht!  
Dann schweben uns wieder die Geister voran,  
und deine Burg bricht nieder, du alter Meister Jahn!

Unbekannter Dichter

⊗

Frei und unerschütterlich wachsen uns're Eichen;  
mit dem Schmuck der grünen Blätter  
stehn sie fest in Sturm und Wetter,  
wanken nicht, noch weichen.

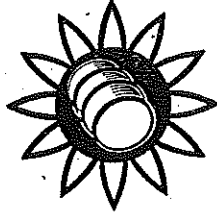
Wie die Eichen himmelan trotz den Stürmen streben,  
wollen wir auch ihnen gleichen,  
frei und fest wie deutsche Eichen  
unser Haupt erheben.

Darum sei der Eichenbaum unser Bundeszeichen,  
daß in Taten und Gedanken  
wir nicht schwanken oder wanken,  
niemals mutlos weichen.

Hoffmann v. Fallersleben

## Mineralölvertrieb Niedersachsen Helmut Blume

Empelde über Hannover / Telefon 41785



Kraftstoffe  
aller Art

sämtl. Öle  
und Fette

*Fachmännische Beratung*

*in allen Kraftstoff- und Schmierstoff-Angelegenheiten*

Spezialhaus für  
Möbeltransport und Lagerung

*seit über 50 Jahren*

## Paul Hochbein & Co.

Hannover

Büro: Alleestraße 16, Fernruf 20095

Betrieb: Militärrstraße 1

Fernzüge m. modernen Auto-Möbel-Zügen  
Bahnzüge im Möbelwagen  
Lagerung in trockenen Räumen



Wir empfehlen unsere erstklassigen

# Qualitätsbiere

**Zindener Aktien-Brauerei**  
**Hannover-Linden**



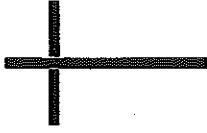
Su beziehen für Empelse durch

**Biergroßhandlung**

**Heinrich Vahrenwald**

Inh. Rud. Wagner

Ronnenberger Str. 78    Telefon 26212



## Unsere Gefallenen des I. Weltkrieges:

Heinrich Hüper  
Heinrich Meyer  
Ernst Horn  
Heinrich Becker  
Heinrich Cordes  
Friedrich Ernst  
Willi Meyer  
Wilhelm Ohlers  
Karl Pauling  
Friedrich Rode  
Heinrich Stahl  
Theodor Waldeck  
Richard Kunze

## Unsere Gefallenen des II. Weltkrieges:

Paul Blöß  
Walter Blume  
Walter Dorfeld  
Fritz Grabbe  
Fritz Klingemann  
Herbert Krüger  
Walter Krull  
Eberhard Kunze  
Otto Kruse  
Willi Langguth  
Ernst Lomberg  
Erwin Oberländer  
Helmut Quante  
Willi Scheele  
Rudolf Spindler  
Heinz Vahrenwald  
Heinrich Willmer

## Vermiße des II. Weltkrieges:

Hermann Ahrens  
Hermann Persuhn  
Günther Bock  
Fritz Borgfeld

## Infoolge eines Sportunfalls verstarb:

Herbert Hertel



Ich kenn einen Wahlspruch, der Goldes ist wert,  
heißt: Frisch, Fromm, Fröhlich und Frei,  
den hat Vater Jahn uns Turnern gelehrt,  
wir halten ihn freudig und treu.  
Und schwören es mit Herz und Hand,  
die Kraft uns zu stählen fürs Vaterland!

Ja, frisch, wie die Sonne aus dumpfschwerer Nacht  
mit Leben erweckendem Strahl  
den Morgen heraufführt in taufischer Pracht,  
in Licht taucht Berge und Tal,  
so dringen wir, leicht Turnerblut,  
durch Müh' und Gefahren mit frischem Mut.

Doch ehren wir auch, dem Ehre gebührt,  
nicht pochend auf eigene Kraft,  
die unseren Bund bis hierher geführt,  
die vor uns gelebt und geschafft;  
sie sollen uns für alle Zeit  
als Vorbild umschweben in Freud und Leid!

So lange kein düsteres Wetter uns droht,  
die Zeit uns kein Unheil gebracht,  
so lange der Mägdelein Lippen noch rot,  
und freundlich ein Auge uns lacht,  
genießen wir in Fröhlichkeit  
die rosigen Tage der Jugendzeit!

R. Krebs

**ALDA**

**Turngerätebau - Hannover**

Alwin Danzig, Ing. / Fössestraße 77 / Fernruf 420 21

Lieferant von:

Turngeräten, Turnhallen-Einrichtungen, Sportbällen, Sportgeräten,  
Spielplatz-Einrichtungen, Fußballtoren, Hockeytoren, Basketball-  
Zielbretern, Schwimmgeräten, Wasser-Springanlagen, Schulsport-  
geräten, Tischtennis-Tischen, Verbandschränken.

## SPARKASSE DES LANDKREISES HANNOVER

Geschäftsstellen in:

HANNOVER, Höltystraße 15  
HANNOVER - LINDEN, Falkenstraße 30  
MISBURG - LANGENHAGEN - LAATZEN  
SEELZE - EGESTORF - GEHRDEN - WEN-  
NIGSEN · BREDENBECK · HOHEN-  
BOSTEL · LETTER · NORDGOLTERN

Annahme von Spar- und Kontokorrent-Einlagen, Ausleihung  
von Hypotheken und Gewährung von Krediten, Verwahrung  
und Handel von Wertpapieren, Ausführung aller Überweisungs-  
und Einzugsaufträge (auch im Import- und Exportverkehr).

Das Haus der guten Betten u. Wäsche  
Baby- und Kleinkinderausstattung

*Bedten Heeren*

HANNOVER

Spinnereistr. 9-11 Alte Celler Heerstr. 15 Lister Platz 1  
T. 41104/41002 T. 65211 T. 65678

Georgstraße 50 Nenndorfer Str. 33 A  
(Steintor) T. 42365  
Matratzenwerk

Moderne Polstermöbel und Matratzen  
kaufen Sie gut und preiswert beim  
Fachmann

**Erich Nöhel, Empelde**  
Bruchstraße 185 / Fernruf 4 2977

**Heinrich Helbing**

G. m. b. H.

Hamburg - Wandsbek

*Fabrik feiner Spirituosen u. Liköre*  
seit 1836

**Fabrik-Niederlage K. H. Asthoff**  
Hannover, Scharnhorststraße 15  
Telefon 2 39 77

*Ausschank in hiesigen Lokalen*

**Gustav Lueder**

Empelde, Stillestraße 5

**Schuhmachermeister**

Feine Maarbeiten und Reparaturen  
werden schnellstens und preiswert ausgeführt  
Auch preiswerte Schuhwaren in jeder Ausführung

*August Schäfer*

Inh. Peter Bach

Spirituosen- und Weingroßhandlung  
Fernruf 8 56 32 **Hannover** Stephansplatz 11  
*Über 50 Jahre Schäfer 1897-1947*



**Draht-Meyer**  
HANNOVER · OSTERSTRASSE 7

Seit **30** Jahren

Fernruf **23808** das führende Fachgeschäft  
für Drahtzäune Drahtgeflechte u. -Gewebe

**Böttcherei und Faßhandlung**  
**Heinrich Cordes**

Empelde über Hannover, Hamsastraße 175

*An- und Verkauf gebrauchter Fässer — Anfertigung sämtlicher  
Holzgefäße wie Waschwannen, Einsalzwannen, Eismaschinen,  
Eiskübel usw.*

*Reparaturen an sämtlichen Holzgefäßen werden prompt ausgeführt*

**Bau- und Möbel-Beschläge**

VDE

Lieferant der repräsentativsten Großbauten für Verwaltung, Handel u. Industrie



**HANNOVER-LINDEN**  
Deisterstr. 30/32 · Ruf 41241-43

Gesamtlieferung vom einfachsten bis zum Spezialbeschlag für Bauvorhaben in jeder Größe

*Im KONSUM kauft man doch billiger!*



**000** *Spiritosen und Liköre*  
*wirklich in Preis und Qualität*

★ NUR IM KONSUM ERHALTLICH

# LINDENER VOLKSBANK

e. G. m. b. H.  
**HANNOVER-LINDEN**

MINISTER-STUVE-STRASSE 18

FERNRUF 4 41 11

*empfiehlt sich zur Erledigung  
sämtlicher bankgeschäftlichen Angelegenheiten  
aller Kreise des Mittelstandes*

Eröffnung von Sparkonten, insbesondere zum Zweck des steuerfreien Sparens



Über  
**EBER'S**  
SAMENHANDLUNG  
SACHS

Fachgeschäft **Alte Celler Heerstr. 62**  
(Raschplatz) Telefon 2 46 12

Hochwertiges Saatgut, Grassamen, Tomaten- u. Blumenpflanzen, Lütel-Dünger, Hornspäne, Hakaphos usw.

**Holländische Blumenzwiebeln - Erdbeerpflanzen** in hervorragender Qualität aus staatl. anerik. Zuchtbetrieben. Vorbestellung zur Lieferung August-Sept. erwünscht. Fachm. Bedienung





**Wulfard Grinpe**  
Lebensmittel und Bäckerei  
**Empelde**

Hirtenstr. 97 · Fernruf 2 61 94

Feine Damen- und Herren-Maßschneiderei.



**Fritz Engelmann**  
Schneidemeister  
Empelde, Triptstraße 124

**Terrazzo-Freymark**

Kunststeinfabrik Hannover

Engelbosteler Damm 35  
Tel. 2 04 73

Ausführung von:

Stuckarbeiten, Terrazzo-Fußböden u. -Stufen,  
Zement- und Kunststein-Platten jeder Art

**Fritz Stein** Schlachtermeister  
**Ronnenberg** Telefon: Weetzen 162

*Fleisch-, Wurst- und Aufschnittwaren*

Spezialität: Bouillon-, Bock- und Bratwurst  
Verkauf auf dem Festplatz

**Weißbierbrauerei**  
**Döbbede**

**Spezial Weißbier**  
**ff. Kleine Lagen**

**Hannover = Buchholz**

**OFEN-KUNER**

**GASHERDE**  
**ÖFEN · HERDE**  
**KESSELÖFEN**

**Hannover-L., Spinnerstr. 9-11**

*Zigaretten, Zigaretten, Tabak*

*nut feinste Qualitäten*

**MAX PREUSS**

Tabakwaren - Großhandlung

Ronnenberg / Hamn.

gegr. 1928

**FRITZ NÖTHHEL**

Telefon 24616 HANNOVER Volgers Weg 6

*Feine Fleisch- und Wurstwaren*

*Fleischkonserven und Bouillonwurst*

*Filialen:*

**Empelde, Nenndorfer Str. 67**

**Hannover - Kleefeld, Kleestraße**

Mein erst Gebot, stets gutes Brot!

**Bäckerei und Konditorei**

**August Erbed, Empelde**

*Bruchstraße*

Sämtliche Backwaren täglich frisch. Pasteten, Sorten in jeder Ausführung nach altbewährten Friedensrezepten werden zu allen Festlichkeiten geliefert.

*Jahren, Jahraus  
trinkt Korn von*

**HAUSS**



*Spizituosen*

*Liköre*

*Steinhäger*

**WALTER HAUSS · STADTHAGEN**

## Heinrich Vahrenwald

Inh. Rud. Wagner

Bierverlag - Mineralwasserfabrik

(20a) EMPELDE - HANNOVER

Ronnenberger Straße 78 - Telefon 2 6212

## Friedrich Cordes

Tischlermeister

Bau- und Möbeltischlerei

EMPELDE

über Hannover

Fernruf 42834

Anfertigung von Wohnungseinrichtungen

Fenster, Türen, Treppen für Neubauten

Lager an fertigen Särgen

## ANTON HAHN

Dachdeckermeister

HANNOVER - BADENSTEDT

Badenstedter Str. 235 Fernruf 26037

25 Jahre Bedachungsgeschäft

## Eduard Flohr

*Holzhandlung*

Lager:

HANNOVER - LINDEN

Bauweg 16

Fernruf 4 06 93

Nadel- und Laubschnittholz

Sperr- und Holzfasерplatten

**Ihr bester Berater . . . Ihr Sachdrogist**

## **Sachdrogerie Karl Breuhan**

**Empelde**

Drogen, Farben, Fotos, Spirituosen, Schädlingsbekämpfungsmittel

## **Gerhard Schultze**

Kraftstoffe, Schmieröle, Teerprodukte

Steinkohlenteer

Heizöl für Ölfeuerungen aller Systeme

Büro und Tanklager:

**HANNOVER - LINDEN**

Ruf 4 13 48 Fössestr. 3 B



Seit  
100 Jahren

*Altes*

## **Forstmeister**

„KAROLINGER“ feinsten Tafellikör

**F. W. OLDENBURGER NACHF.**

Fernruf 2 41 71 HANNOVER Köbelingerstraße 23

1850-1950 Likörfabrik

**Fleischermeister**

## **Heinrich Pieper**

**Empelde**, Bruchstraße 190

*Feine Fleisch- und Wurstwaren*

Eigene Kühlanlage

## **Achtung Raucher!**

verlangen Sie überall die naturreinen Feinschnitte der  
**Eilebrecht-Tabak-AG.**, Bruchmühlbach

Min Hamburg DM 1,75 Privat DM 2,00

Dados DM 1,75 Luxus (Blechpackung) DM 2,25

Von A bis Z DM 2,00 Kronen-Shag DM 2,50

„Bifa“ die 10-Pfg.-Zigarette für den verwöhnten Raucher

Generalvertretung und Fabriklager:

## **Fritz Sievers**

EMPELDE/Hannover, Mittelstraße 91

## **Schuhhaus Wilhelm Bergmann**

**Hannover-Badenstedt**

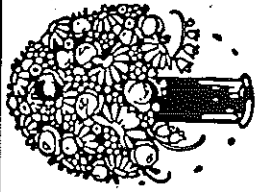
Badenstedter Straße 191 — Fernruf 4 28 29

*Das führende Fachgeschäft für Stadtrand und Vororte*

Große Auswahl! Vollständige Preise!

**Fußballstiefel, Turn- und Sportschuhe immer vorrätig**

Reparaturen schnell, preiswert und gut in eigener Werkstatt



*Gartenbaubetrieb*  
**Edmund Kempfert**  
*Empelde, Wähenstraße 24*

Kranzbinderei, Topf- u. Schnittblumen, Gemüse- u. Jungpflanzen

**Bierfenner**

bevorzugen

**Wülfeler Bier**

aus der

**Lagerbierbrauerei Wülfel e. G. m. b. H.**  
Hannover-Wülfel

**KLIEDERSTOFFE**  
**WÄSCHE UND GARDINEN**

kauft man **seit 1901** bei der Firma

**FRITZ HAMMER**  
Badensieder Straße 201

**Textilien, Woll- und Kurzwaren**

Annahme von

Laufmaschinen, Ansohlen, Reinigen und Färben

**Meta Schendel, Empelde**

Bruchstraße 103

Fuhrunternehmen

**Heinrich Borgfeld**

Empelde Nr. 172

Tel. 4 25 26

*Fahren aller Art*

Eigene Sand- und Kiesgruben

**Karl Kirchhoff**

Tel. Weetzen 228 Ronnenberg/Hann. Bahnhofstr. 244

Geflügelhof, Eintagsküken, Junghennen, Gänseküken,  
Geflügelzuchtgeräte, Futtermittel.

Eigene Brüterei und Schrotmühle





**Heinr. Flohr**

K. G.



*Seit 1863*

das Spezialgeschäft für  
**Berufskleidung**

Telefon 42327 HANNOVER Osterstr. 6  
Eigene Fabrikation: Gartenallee 14

**TAPETEN**

**Fußboden- und Tischbelag (Linoleum)**

Farben und Lacke · Malereibedarf · Rollos

für

Industrie · Handel · Handwerk · Bauten

**Walter Cordes**

Großhandel und Versand

Empelde über Hannover

Fernruf 41959

1923



1950

Das Gütezeichen für Qualitätsleistungen

**Elektro Günther Radio**

Das führende Fachgeschäft / Übertragungen u. Lautsprecheranlagen  
Limmerstr. 55 / Ruf 4 27 77

**Gaststätte zur Empelder Warte**

Gepflegte Getränke / Gute Bedienung  
Haltestelle der Straßenbahnlinien 3 und 10

**Heinrich Tündermann · Empelde**

**Särfe Bier**

Betriebsgesellschaft m. b. H. S. Peine

Niederlage Hannover

Alte Döhrenerstraße 4a / Tel. 80206

empfiehlt ihre bekannnten **Qualitätsbiere**

In Empelde

im Restaurant u. Café Kunert

## **Willi Heiße**

Bauklempnerei · Installation

*Sanitäre Anlagen*

*Öfen - Herde - Gasgeräte*

**Hannover**

Badenstedter Straße 197

Fernruf 4 03 92

**Albert Struß**  
Baugeschäft

**Nordgoltern** / Telefon Barsinghausen 243

**Ausführung von Hoch- und Tiefbau**

**WALTER WULF** INC.  
**HANNOVER-BADENSTEDT**

Bruchstraße 3 / Tel. 4 12 18

Installationsgeschäft · Bauklempnerei  
Rohrleitungsbau

## **Mineralöl - Großhandel**

**Friedrich Wilhelms**

**Empelde Nr. 27**

Telefon: Hannover 4 25 27

Verkauf erstklassiger Markenöle und -Fette  
für Industrie und Landwirtschaft

### **Oele von Weltruf**

Deutsche Vacuum: Mobil und Traktorenöl Gargoyle  
Deutsche SHELL: Auto und H D Dieselmotorenöl  
mit dem 3 fachen Wirkstoff

Anlieferung von Dieselmotorenöl für Industrie und  
Landwirtschaft (L Marken)

Spezialität: Melkfett, helgelb mit  
Osmaronzusatz und keimtötend

Feinste Qualität Bohnerwachs „Stolz des Hauses“

Hochwertige Holz-Imprägniermittel

Carbolineum stark ölhaltig - Xylamon - Holzteer



*Verbunden mit größerer Landwirtschaft, seit 1640 in der  
Familie Garben, besteht die Kornbrennerei seit 1766*

**Ditterker Korn** 32 Vol. %  
NATURREIN UND QUALITÄT

Spezialmarke:

**Alter Ditterker Korn** 36 Vol. %  
BESTER ROGGENKORN MIT DARRMALZ GEBRANNT

Spitzenerzeugnis:

**DITTERKER CABINET** 38 Vol. %  
ALTER WEIZEN - DOPPELKORN  
BEKÖMMLICH - EIN GENUSS

**Landw. Kornbrennerei ERICH GARBEN - Ditterke**